

TecTool

Erste Schritte | Getting started | premiers pas

In diesem Dokument erwähnte Produktnamen können Marken oder eingetragene Marken der jeweiligen Eigentümer sein. Diese sind nicht ausdrücklich durch „™“ und „®“ gekennzeichnet.

© PEAKnx GmbH
Otto-Röhm-Straße 69
64293 Darmstadt
Deutschland

www.peaknx.com
info@peaknx.com
Dokumentversion: 1.2.1
Datum: 09.09.22



Dieses Produkt wurde in Kooperation mit TecSupport SmartHome B. Schneider erstellt.
Wenn Sie in der Titelleiste der Tectool-Oberfläche auf den Werkzeugkasten klicken, finden Sie unter dem Menüpunkt „Dokumentation“ eine umfassende Beschreibung.

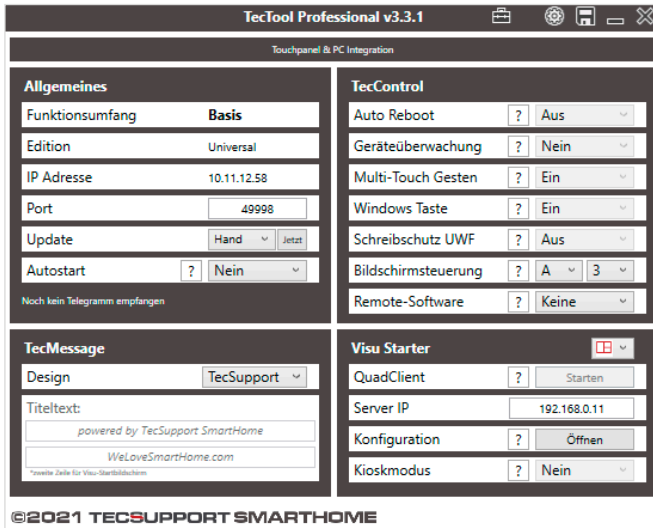
Hinweise zur Anwendung

Die PEAKnx Panels werden mit der TecTool-Software ausgeliefert. Das TecTool benötigt keinen Installer oder Setup. Sie finden den entsprechenden Ordner im „PEAKnx“ Ordner.

- Entpacken und starten Sie die Software.
Die Anwendung lädt im Infobereich rechts in der Taskleiste.
- Um das TecTool anzuzeigen, machen Sie einen Rechtsklick auf das Icon.

Weitere Hinweise zum Start der Software finden Sie in der mitgelieferten Dokumentation des Tectools.

Wenn Sie die Tectool-Anwendung öffnen, erscheint folgendes Fenster:



- Setzen Sie die Funktion „Autostart“ auf „Ja“.
Alle Funktionen der linken Seite können bereits geändert oder aktiviert werden.

Unterstützte Funktionen und IP-Befehle

Alle Funktionen lassen sich über IP-Befehle oder direkt über das TecTool bedienen.

Unterstützte Funktionen:

- IP-Befehle per UDP/TCP/HTTP empfangen
- Benutzung der Gira HomeServer Logikbausteine
- Popup Nachrichten anzeigen

Per IP-Befehl steuerbar:

- Windows Schreibschutz aktivieren/deaktivieren
- Windowstaste aktivieren/deaktivieren
- Wischgesten aktivieren/deaktivieren
- TecTool Autostart
- Bildschirm ein-/ausschalten
- Wav-Sounddatei abspielen
- Panel in Ruhezustand versetzen
- Panel in Standby versetzen
- Panel neu starten
- Panel herunterfahren

Hinweis: Eine Anleitung zur Verwendung des YOUVI Logikmoduls zusammen mit dem Tectool finden Sie [hier](#).

Zur Ausführung der Tectool-Funktionen können Sie folgende IP-Befehle nutzen:

| IP-Befehl (Telegram) | Beschreibung |
|---------------------------|--|
| TecControl;Neustart | Führt einen Neustart durch |
| TecControl;Herunterfahren | Führt das betreffende System herunter |
| TecControl;Standby | Versetzt das System in Standby |
| TecControl;Ruhezustand | Versetzt das System in den Ruhezustand |

| | |
|------------------------------|--|
| TecControl;MonitorEin | Schaltet das Display an |
| TecControl;MonitorAus | Schaltet das Display ab |
| TecControl;Sound;test.wav | Spielt eine .wav Datei im Ordner <i>Sounds</i> ab |
| TecControl;Windowstaste;Ein | Windowstaste im Touchscreen und auf der Tastatur einschalten* |
| TecControl;Windowstaste;Aus | Windowstaste im Touchscreen und auf der Tastatur ausschalten* |
| TecControl;Wischgesten;Ein | Wischgesten des Multitouch einschalten* |
| TecControl;Wischgesten;Aus | Wischgesten des Multitouch ausschalten* |
| TecControl;Schreibschutz;Ein | Windows UWF Schreibschutz einschalten (Nur für Windows 10 Enterprise)* |
| TecControl;Schreibschutz;Aus | Windows UWF Schreibschutz ausschalten (Nur für Windows 10 Enterprise)* |

*Bei den Befehlen handelt es sich um TecControl IP Befehle. Bei jedem Befehl wird automatisch ein Neustart des Betriebssystems durchgeführt.

Mit freundlicher Unterstützung von www.SmartHomeTools.de

Beachten Sie auch die kostenfreien Logikbausteine für TecStick, TecMessage und TecControl. Sie enthalten globale Bibliotheken, die direkt in den HomeServer importiert werden können. Den Baustein „TecControl Basis“ können Sie unter <https://www.smarthometools.de/logik-download/> herunterladen.

Weitere Bausteine finden Sie unter:

<https://www.smarthometools.de/produkt/logik-ansteuerung-teccontrol/>

Support

Sollten Sie unerwartete Probleme haben, kontaktieren Sie gerne unseren Support:

- Mail: support@peaknx.com
- Tel.: +49-6151-279 1825

Anhang

Schreibschutz UWF einrichten, Achtung: nur für fortgeschrittene Windows-Anwender:

Der Schreibschutz bietet Ihnen die Möglichkeit, das System abzuschließen und gegen Veränderungen abzusichern. Mit eingerichteten Schreibschutz setzt sich das System bei jedem Neustart wieder auf den gesicherten Zustand zurück – das schützt vor unbeabsichtigten Änderungen, Manipulationsversuchen oder Problemen mit Updates.

- Starten Sie *Windows Features aktivieren oder deaktivieren*
 - Aktivieren und installieren Sie unter *Sperrmodus für Geräte* die Funktion „Einheitlicher Schreibfilter“
- Starten Sie eine *Eingabeaufforderung* als Admin und geben Sie folgende Befehle ein:
 - „`uwfmgr volume protect c:`“
 - „`uwfmgr.exe file add-exclusion C:\<Dateipfad des TecTools einsetzen>`“
 - „`uwfmgr.exe file add-exclusion C:\<Ordner Dokumente einsetzen>`“
 - „`uwfmgr.exe registry add-exclusion HKLM\SYSTEM\CurrentControlSet\Control\Keyboard Layout`“
 - „`uwfmgr.exe registry add-exclusion HKLM\SOFTWARE\Policies\Microsoft\Windows\EdgeUI`“
- Öffnen Sie die *Windows Defender Firewall* und wählen Sie *Erweiterte Einstellungen*
 - Gehen Sie auf *Eingehende Regel* und erstellen Sie eine *Neue Regel und wählen Sie:*
 - *Regeltyp:* „Port“
 - *Protokolle und Ports:* „UDP“, „Bestimmte lokale Ports: 49998“
 - *Aktion:* „Verbindung zulassen“
 - *Profil:* nur „Privat“
 - *Name:* „TecTool Port“
 - *Fertig stellen*
- Starten Sie das System neu und testen Sie die Funktionen

TecTool

Getting started

The product names mentioned in this document may be brands or registered trademarks of their respective owners. These are not explicitly labeled with “™” or “®”.

© PEAKnx GmbH
Otto-Röhm-Strasse 69
64293 Darmstadt
Germany

www.peaknx.com
info@peaknx.com
Document version: 1.2.1
Date: 09.09.22



This product was created in cooperation with TecSupport SmartHome B. Schneider.
If you click on the toolbox in the title bar of the Tectool interface, you will find a comprehensive description under the menu item “Documentation”.

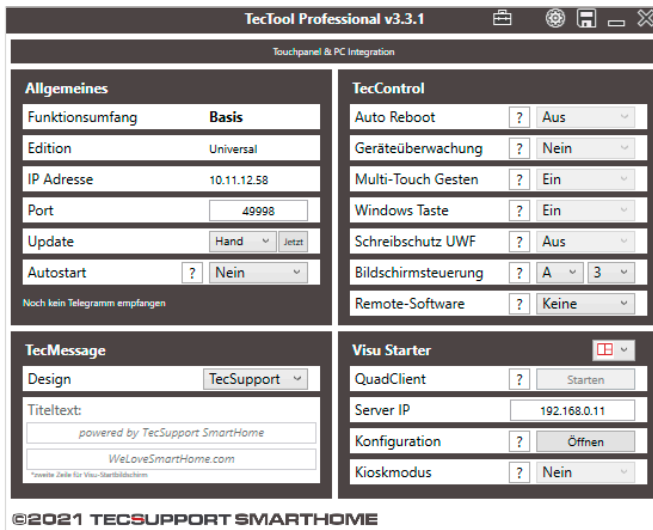
Notes on the usage

The PEAKnx panels are delivered with the TecTool software. The TecTool does not require installer or setup. You will find the corresponding folder in the „PEAKnx“ folder.

- Unpack and start the software.
The application loads in the notification area on the right in the taskbar.
- To display the TecTool, right-click on the icon.

For further instructions on starting the software, refer to the documentation supplied with the Tectool.

If you open the TecTool via the desktop link, the following window appears:



- Set the „Autostart“ function to „Yes“ (Ja).
All functions on the left side can already be changed or activated.

Supported Functions and IP Commands

All functions can be operated via IP commands or directly in the TecTool UI.

Supported functions:

- Receiving IP commands via UDP/TCP/HTTP
- Use of the Gira HomeServer logic blocs
- Show pop-up messages

Controlable by IP command:

- Activate/deactivate Windows write protection
- Activate/deactivate Windows Home button
- Activate/deactivate swipe gestures
- TecTool Autostart
- Switch screen on/off
- Play Wav-sound file
- Put panel in standby mode
- Put panel in hibernation
- Restart panel
- Shut down the panel

Note: Instructions on how to use the YOUVI logic module together with the Tectool can be found [here](#).

You can use the following IP commands to execute the Tectool functions:

| IP command (Telegram) | Description |
|---------------------------|----------------------------------|
| TecControl;Neustart | Restarts the system |
| TecControl;Herunterfahren | Shuts down the system |
| TecControl;Standby | Puts the system into standby |
| TecControl;Ruhezustand | Puts the system into hibernation |
| TecControl;MonitorEin | Turns the display on |
| TecControl;MonitorAus | Turns the display off |

| | |
|------------------------------|--|
| TecControl;Sound;test.wav | Plays a .wav file from the <i>Sounds</i> folder |
| TecControl;Windowstaste;Ein | Switch Windows Home button on: (on touchscreen and on keyboard)* |
| TecControl;Windowstaste;Aus | Switch Windows Home button off: (on touchscreen and on keyboard)* |
| TecControl;Wischgesten;Ein | Turning on gestures of the multitouch* |
| TecControl;Wischgesten;Aus | Turning off gestures of the multitouch* |
| TecControl;Schreibschutz;Ein | Turning on Windows write protection (UWF) (for Windows 10 Enterprise only)* |
| TecControl;Schreibschutz;Aus | Turning off Windows write protection (UWF) (for Windows 10 Enterprise only)* |

*The commands are TecControl IP commands. Each command automatically restarts the operating system.

With friendly support of www.SmartHomeTools.de

Please also note the free logic blocks for TecStick, TecMessage and TecControl. They contain global libraries that can be imported directly into the HomeServer. You can download the „TecControl Basis“ module at <https://www.smarthometools.de/logik-download/>.

Further function blocks can be found at:

<https://www.smarthometools.de/produkt/logik-ansteuerung-teccontrol/>

Support

If you have unexpected problems, please contact our support:

- Mail: support@peaknx.com
- Phone: +49-6151-279 1825

Appendix

Set up write protection UFW, Attention: only for advanced Windows users:

Write protection offers you the possibility to lock the system and secure it against changes. With write protection set up, the system resets itself to the secured state with every restart – this protects against unintentional changes, manipulation attempts or problems with updates.

- Start the control panel *turn Windows features on or off*
 - Under *Device Lockdown*, enable and install the “Unified Write Filter” feature
- Start a *Command Prompt* as admin and enter the following commands:
 - “uwfmgr volume protect c:”
 - “uwfmgr.exe file add-exclusion C:\<Insert file path of the TecTool>”
 - “uwfmgr.exe file add-exclusion C:\<insert documents folder>”
 - “uwfmgr.exe registry add-exclusion HKLM\SYSTEM\CurrentControlSet\Control\Keyboard Layout”
 - “uwfmgr.exe registry add-exclusion HKLM\SOFTWARE\Policies\Microsoft\Windows\EdgeUI”
- Open the Windows *Defender Firewall* and select *Advanced settings*
 - Go to *Inbound Rules*, create a *New Rule* and choose:
 - *Rule Type*: “Port”
 - *Protocols and Ports*: “UDP”, “Specific local ports: 49998”
 - *Action*: “Allow the connection”
 - *Profile*: only “Private”
 - *Name*: “TecTool Port”
 - *Finish*
- Restart the system and test the functions

TecTool

Notice abrégée

Les noms de produits mentionnés dans ce document peuvent être des marques commerciales ou des marques déposées de leurs propriétaires respectifs. Elles ne sont pas expressément marquées par « ™ » et « ® ».

© PEAKnx GmbH
Otto-Röhm-Straße 69
64293 Darmstadt
Allemagne

www.peaknx.com
info@peaknx.com
Version du document : 1.2.1
Date : 09.09.22



Ce produit a été créé en coopération avec TecSupport SmartHome B. Schneider.

Si vous cliquez sur la boîte à outils dans la barre de titre de l'interface Tectool, vous trouverez une description complète sous l'option de menu « Documentation ».

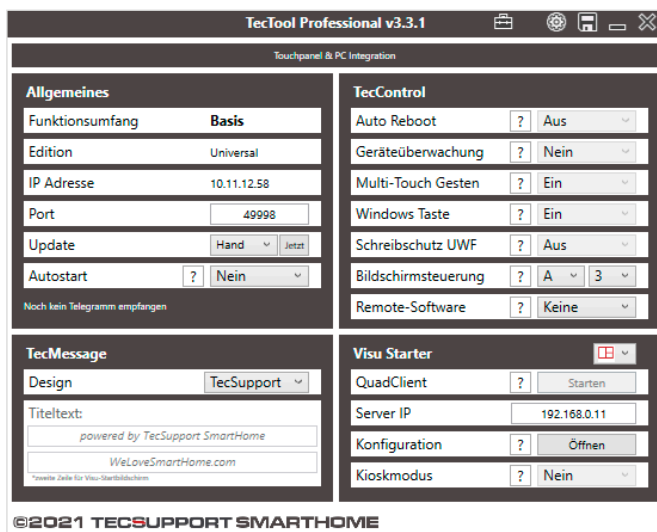
Remarques sur l'utilisation

Les panneaux PEAKnx sont livrés avec le logiciel TecTool. Le logiciel Tectool ne nécessite pas d'installateur ou de configuration. Vous trouverez le dossier correspondant dans le dossier «PEAKnx».

- Décompressez et lancez le logiciel.
L'application se charge dans la zone de notification à droite dans la barre des tâches.
- Pour afficher le logiciel Tectool, faire un clic droit sur l'icône.

Vous trouverez d'autres indications sur le démarrage du logiciel dans la documentation fournie avec le logiciel Tectool.

Lorsque vous ouvrez le logiciel Tectool via le lien sur le bureau, la fenêtre suivante apparaît :



- Définissez la fonction « Démarrage automatique » (Autostart) sur « Oui » (Ja). Toutes les fonctions du côté gauche peuvent déjà être modifiées ou activées.

Fonctions et commandes IP supportées

Toutes les fonctions peuvent être commandées par des commandes IP ou directement par Le logiciel Tectool.

Fonctions prises en charge :

- Recevoir des commandes IP par UDP/TCP/HTTP
- Utilisation des blocs logiques Gira HomeServer
- Afficher des messages popup

Contrôlable par commande IP :

- Activer/désactiver la protection en écriture de Windows
- Activer/désactiver la touche Windows Home
- Activer/désactiver les gestes de balayage
- Démarrage automatique TecTool
- Activer/désactiver l'écran
- Lire un fichier son .Wav
- Mettre le système en mode veille
- Mettre le système en veille
- Redémarrer le système
- Arrêter le système

Remarque : Vous trouverez des instructions sur l'utilisation du module logique YOUVI avec Le logiciel Tectool [ici](#).

Pour exécuter les fonctions Tectool, vous pouvez utiliser les commandes IP suivantes :

| Commande IP (Telegram) | Description |
|---------------------------|------------------------------|
| TecControl;Neustart | Effectuer un redémarrage |
| TecControl;Herunterfahren | Arrêter le système |
| TecControl;Standby | Mettre le système en standby |
| TecControl;Ruhezustand | Mettre le système en veille |
| TecControl;MonitorEin | Activer l'écran |
| TecControl;MonitorAus | Éteindre l'écran |

| | |
|------------------------------|---|
| TecControl;Sound;test.wav | Joue un fichier .wav dans le dossier <i>Sounds</i> |
| TecControl;Windowstaste;Ein | Allumer la touche Windows Home sur l'écran tactile et sur le clavier* |
| TecControl;Windowstaste;Aus | Éteindre la touche Windows Home sur l'écran tactile et sur le clavier* |
| TecControl;Wischgesten;Ein | Activer les gestes de balayage du multi-touch* |
| TecControl;Wischgesten;Aus | Désactiver les gestes de balayage du multi-touch* |
| TecControl;Schreibschutz;Ein | Activer la protection en écriture UWF de Windows (Windows 10 Enterprise uniquement)* |
| TecControl;Schreibschutz;Aus | Désactiver la protection en écriture UWF de Windows (Windows 10 Enterprise uniquement)* |

*Les commandes sont des commandes TecControl IP. Pour chaque commande, un redémarrage du système d'exploitation est automatiquement effectué.

Avec l'aimable soutien de www.SmartHomeTools.de

Notez également les blocs logiques gratuits pour TecStick, TecMessage et TecControl. Ils contiennent des bibliothèques globales qui peuvent être importées directement dans le Home-Server. Vous pouvez télécharger le bloc « TecControl Basis » sur <https://www.smarthometools.de/logik-download/>.

Vous trouverez d'autres blocs sous :

<https://www.smarthometools.de/produkt/logik-ansteuerung-teccontrol/>

Assistance

Si vous rencontrez des problèmes inattendus, veuillez contacter notre assistance technique :

- E-mail : support@peaknx.com
- Créer un ticket d'assistance : <https://support.peaknx.com>
- Téléphone : +33 383 5415 20

Annexe

Configurer la protection en écriture UWF, attention : uniquement pour les utilisateurs avancés de Windows :

La protection en écriture vous offre la possibilité de verrouiller le système et de le protéger contre les modifications. Lorsque la protection en écriture est configurée, le système revient à l'état sauvegardé à chaque redémarrage – cela protège contre les modifications involontaires, les tentatives de manipulation ou les problèmes avec les mises à jour.

- Démarrez *Windows Activer ou désactiver fonctions*
 - Activez et installez sous *Mode verrouillage pour appareils* la fonction « Filtre uniforme en écriture »
- Démarrez une *invite de commandes* en tant qu'administrateur et saisissez les commandes suivantes :
 - « uwfmgr volume protect c: »
 - « uwfmgr.exe file add-exclusion C:\<Insérer le chemin du fichier TecTool> »
 - « uwfmgr.exe file add-exclusion C:\<Insérer le dossier Documents> »
 - « uwfmgr.exe registry add-exclusion HKLM\SYSTEM\CurrentControlSet\Control\Keyboard Layout »
 - « uwfmgr.exe registry add-exclusion HKLM\SOFTWARE\Policies\Microsoft\Windows\EdgeUI »
- Ouvrez *Windows Defender Firewall* et sélectionnez *Paramètres élargis*
 - Allez dans *Règles entrantes* et créez une *Nouvelle règle et sélectionnez* :
 - *Type de règle* : « Port »
 - *Protocoles et ports* : « UDP », « Certain local ports : 49998 »
 - *Action* : « Autoriser la connexion »
 - *Profil* : uniquement « Privé »
 - *Nom* : « TecTool Port »
 - *Finaliser*
- Redémarrez le système et testez les fonctions

www.peaknx.com