

YOUVI

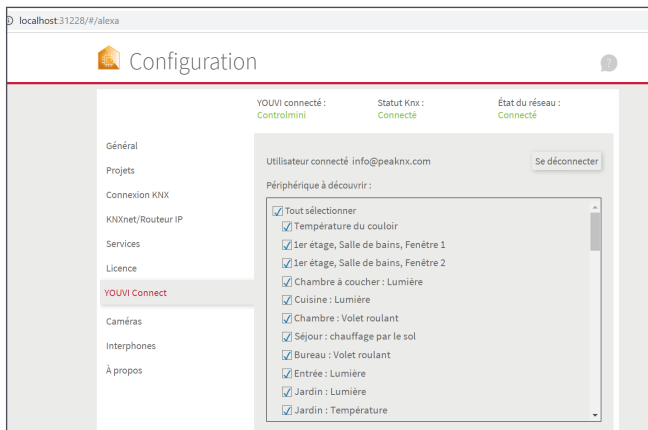
Notice abrégée pour le YOUVI Connect Module

Introduction

Le module YOUVI Connect est utilisé pour contrôler les appareils connectés au réseau KNX non seulement avec un écran tactile sur le mur, mais aussi à distance, avec un smartphone ou par commande vocale. La section suivante explique comment configurer le module. Pour plus d'informations, consultez l'aide du programme YOUVI.

Mise en place du système de commande vocale Alexa

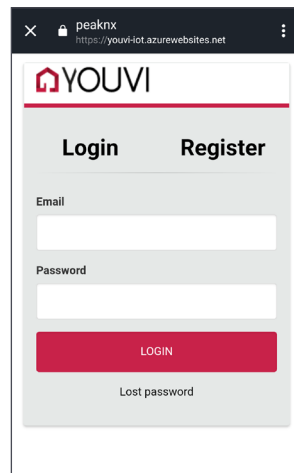
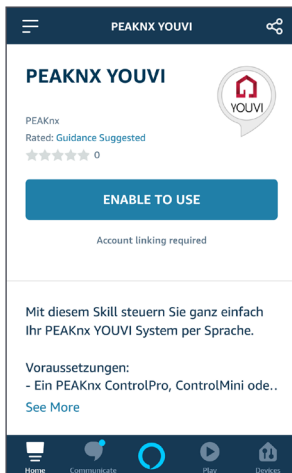
- Installez et configurez d'abord YOUVI. Vous trouverez de plus amples informations dans le guide de démarrage de YOUVI.
- Si la visualisation a été configurée selon vos souhaits, ouvrez *YOUVI Dashboard* > *YOUVI Connect*.
- Créez un compte YOUVI Connect dans l'onglet « Enregistrer ».
- Entrez une adresse e-mail et votre mot de passe pour vous inscrire.
 - Vous recevrez alors un e-mail pour activer votre compte YOUVI Connect.
 - Ouvrez le lien de confirmation pour terminer l'activation.
- Sélectionnez ensuite l'onglet « Se connecter » et connectez-vous.
- Après l'enregistrement, tous les appareils de votre projet KNX sont visibles dans une liste, voir la figure suivante. Une coche signifie que cet appareil pourra être contrôlé par Alexa à l'avenir.



Dans l'application Alexa :

Maintenant, il faut connecter votre compte Alexa à YOUVI afin de transmettre les données des appareils contrôlés par YOUVI à Alexa.

- Naviguez jusqu'à « Skills et jeux » et tapez « Peaknx youvi » dans le champ de recherche.
- Le skill « PEAKNX YOUVI » apparaît. Sélectionnez-le et activez-le, voir l'image à gauche.
- Connectez-vous ici avec votre compte Connect créé dans YOUVI.
- Autorisez l'accès à votre appareil pour YOUVI, voir l'image à droite.
- YOUVI est maintenant lié à Alexa. Après avoir fermé la fenêtre, sélectionnez « Discover Devices » pour connecter les appareils validés.



Commandes Alexa

- **Lampes et prises** : « Alexa, allume/éteins “nom de l'appareil” »
- **Lampes à intensité variable** : « Alexa, module “nom de l'appareil” à X % » ou « Alexa, mets “nom de l'appareil” à X % ». X est entre 0 et 100.
- **Lampes RGB** : « Alexa, modifie “nom de l'appareil” dans la couleur “couleur désirée” ou « Alexa, mets “nom de l'appareil” en “couleur désirée” ».
- **Chauffages** : « Alexa, mets “nom du chauffage” sur X degrés » ; X est la valeur en °C
- **Capteurs de température** : « Alexa, quelle est la température de “nom de l'appareil” ? »
- **Stores et volets roulants** : « Alexa, mets “nom du volet/store” en marche/à l'arrêt » (une mise en marche du volet/store signifie un abaissement complet) ou « Alexa, mets “nom du volet/store” à X % ». X est entre 0 et 100. 100 % signifie un volet/store entièrement fermé.

Configuration de l'application mobile YOUVI

Le deuxième module de la série YOUVI Connect permet maintenant de contrôler facilement les appareils KNX comme les lumières, les volets roulants et autres avec un smartphone. Cela signifie que vous pouvez contrôler et vérifier l'état de vos appareils smart home depuis n'importe quel endroit de votre réseau domestique sans configuration supplémentaire.

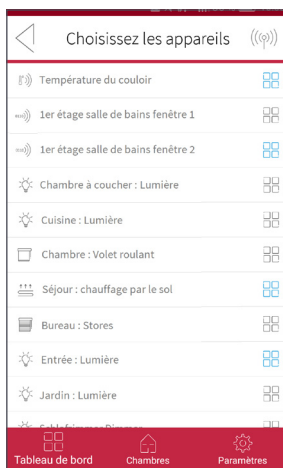
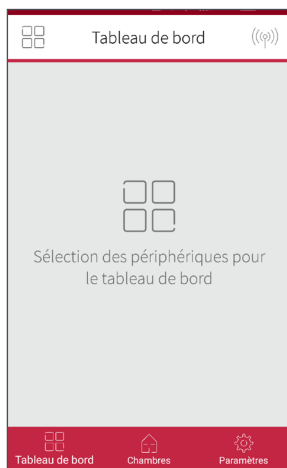
Les étapes nécessaires à la configuration de l'application sont décrites ci-dessous.

Accès au sein du réseau domestique

- Ouvrez le Playstore ou l'AppStore sur votre téléphone portable.
- Téléchargez et installez l'application mobile YOUVI.

Remarque : Pour pouvoir utiliser l'application, la version desktop de YOUVI et l'application YOUVI Mobile doivent être sur le même réseau.

- Dès que vous êtes sur votre propre Wi-Fi avec votre téléphone portable, l'application se connecte automatiquement à la version de bureau de YOUVI, par exemple sur un Controlpro.
 - Ensuite, la page *Dashboard* apparaît avec le message : « Sélection des périphériques pour le tableau de bord »
 - Appuyez sur le texte affiché.



- S'il n'est pas possible de sélectionner des périphériques pour le dashboard, allez sur *Paramètres > Connexion* et connectez-vous manuellement à une version bureau de

YOUVI de votre réseau domestique.

- Sur la page *Dashboard*, sélectionnez vos favoris à contrôler en cliquant sur l'icône à droite de la ligne.
- Les périphériques ajoutés dans *Dashboard* ont une icône bleue dans leur ligne.
- Lorsque vous avez terminé de sélectionner, appuyez sur la flèche dans le coin supérieur droit.
- Dans *Chambres*, vous arrivez à la vue de la maison, où vous pouvez trouver les appareils triés par pièce.

Accès en dehors du réseau domestique

Si vous n'êtes plus sur votre propre Wi-Fi, vous pouvez continuer à accéder à vos appareils si vous le souhaitez. Pour cela, vous avez besoin d'un compte YOUVI Connect. Si vous avez déjà créé un compte YOUVI Connect en utilisant le module Alexa Voice, l'étape suivante n'est pas nécessaire.

- Créez un YOUVI Connect Account :
 - **Dans le programme YOUVI Desktop** : Ouvrez *YOUVI Dashboard* > *YOUVI Connect* > *Enregistrer* et créez votre YOUVI Connect Account.
- OU
- **Dans l'application YOUVI Mobile** : Naviguez vers *Paramètres* > *Identification* > *S'enregistrer* et enregistrez-y votre YOUVI Connect Account.
- Après avoir saisi votre adresse e-mail et votre mot de passe, vous recevrez un e-mail avec un lien de confirmation sur lequel vous devrez cliquer.
- **Dans le programme YOUVI Desktop** : Connectez-vous à *YOUVI Connect* dans l'onglet « Se connecter ». Vous verrez maintenant les appareils que vous pouvez contrôler avec Amazon Alexa ou l'application YOUVI Mobile.
 - La sélection de la case à cocher détermine quels périphériques peuvent être contrôlés avec l'application lorsque vous n'êtes plus sur votre propre réseau.
- **Dans l'application mobile YOUVI Mobile** : Naviguez vers *Paramètres* > *Identification* et connectez-vous ici avec les données du YOUVI Connect Account.
- Maintenant, vous pouvez également contrôler vos appareils YOUVI en dehors du réseau domestique.

Appareils contrôlables

- Volets roulants et stores
- Lampes RGB et variateurs
- Lumières et variateurs
- Prises
- Chauffages

www.peaknx.com